

F-Hammer Diagnose

Frequenzanalyse-System nach Dr. Dorfer und Dr. Gründler

Art.-Nr. 303109



Gebrauchsanweisung Art.-Nr. 101485-V01

PIERENKEMPER
 **GmbH**

Gebrauchsanweisung - F-Hammer Diagnose

Inhaltsverzeichnis	
F-Hammer Diagnose - Frequenzanalyse-System	3
Zweckbestimmung	3
Zum sicheren Gebrauch des Gerätes	3
Vorsichtsmaßnahmen	3
Beschreibung des Gerätes	4
Verwendete Bildzeichen	5
Technische Daten	6
Installation	7
Systemvoraussetzungen	7
Installation mit Software auf USB-Stick.....	7
Installation mit Software auf CD.....	8
Bedienung des F-Hammer Diagnose	9
F-Hammer Diagnose starten	9
Arbeiten mit der Frequenzbibliothek.....	10
Freie Frequenzwahl.....	11
Einstellen der Intensität	11
Einstellen der Laufzeit.....	12
Notizen	12
Starten und stoppen der Frequenzerzeugung.....	13
Programm beenden.....	13
Arbeiten mit eigenen Frequenzen	14
Eigene Frequenzreihen bearbeiten.....	14
Eigene Frequenzwerte verwalten.....	15
Speichern und Verwalten von Frequenzreihen	18
Versionen und Programmupdate	19
Allgemein	19
Klassifizierung	19
Neueinstellungen, Änderungen und Reparaturen	19
Schaltpläne, Ersatzteillisten und Einstellanweisungen....	19
Garantie.....	19
Pflege und Reinigung.....	20
Kombination	20
Lieferumfang	20

F-Hammer Diagnose - Frequenzanalyse-System

Die Entwicklung erfolgte nach Idee und unter Zusammenarbeit mit Dr. Leopold Dorfer (Graz) und Dr. Peter Gründler.

Zweckbestimmung

Der F-Hammer Diagnose wurde zum Erzeugen von elektrischen Feldern zu diagnostischen Zwecken konzipiert. Verwenden Sie dieses Gerät für keine anderen Zwecke.

Zum sicheren Gebrauch des Gerätes

- Der F-Hammer Diagnose darf nur mit Originalzubehör verwendet werden.
- Wasser oder andere Flüssigkeit vom F-Hammer Diagnose fernhalten.
- Den F-Hammer Diagnose nicht fallen lassen, unsachgemäß handhaben, Extremtemperaturen oder hoher Luftfeuchtigkeit aussetzen (nur anwenden bei Temperaturen zwischen 10 °C und 40 °C und einer relativen Luftfeuchtigkeit unter 90 %).
- Benutzen Sie den F-Hammer Diagnose nie, wenn er fehlerhaft arbeitet oder beschädigt worden ist.
- Lagern Sie den F-Hammer Diagnose in der Originalverpackung, um ihn vor Beschädigung und Verunreinigung zu schützen.

Vorsichtsmaßnahmen

Achten Sie darauf, dass die Kontakte des F-Hämmerchens nicht leitend miteinander verbunden werden.

Warnung!

Der F-Hammer Diagnose sollte nicht unmittelbar neben oder auf anderen elektronischen Geräten verwendet werden, um gegenseitige Beeinflussung zu vermeiden. Sollte das nicht möglich sein, so müssen die jeweiligen Gerätefunktionen während des Betriebes beobachtet werden, damit ein bestimmungsgemäßer Betrieb gewährleistet werden kann. **Bitte lesen Sie vor dem Gebrauch des Gerätes die Gebrauchsanweisung sorgfältig durch!**

Beschreibung des Gerätes



1. Ein- bzw. Aus- Taster
2. Kontroll-Leuchtdiode (grün)
3. Ausgangsbuchsen
4. Anschlussbuchse für USB Kabel
5. Anschlussbuchse für Netzteil SNT 9/800

Verwendete Bildzeichen



Achtung, Begleitdokumente, insbesondere Gebrauchsanweisung beachten!



Mit der Anbringung der CE-Kennzeichnung erklärt der Hersteller, dass das Produkt alle zutreffenden Anforderungen der zu berücksichtigenden EG Richtlinien erfüllt und ein für das Produkt vorgeschriebenes Konformitätsbewertungsverfahren erfolgreich abgeschlossen wurde. Die Kennnummer der bei der Durchführung des Konformitätsbewertungsverfahrens beteiligten Benannten Stelle ist nach der CE Kennzeichnung angegeben.



Anwendungsteil vom Typ BF. Das Gerät gewährt bei einem zulässigen Ableitstrom Schutz gegen elektrischen Schlag.



Diesem Symbol folgt die Seriennummer des Gerätes.



Diesem Symbol folgt die Artikelnummer bzw. Bestellnummer des Gerätes.



Diesem Symbol folgt das Herstellungsjahr des Gerätes.



Diesem Symbol folgt die Adresse des Herstellers.



Ausgangsspannung.



Maximale Ausgangsfrequenz.

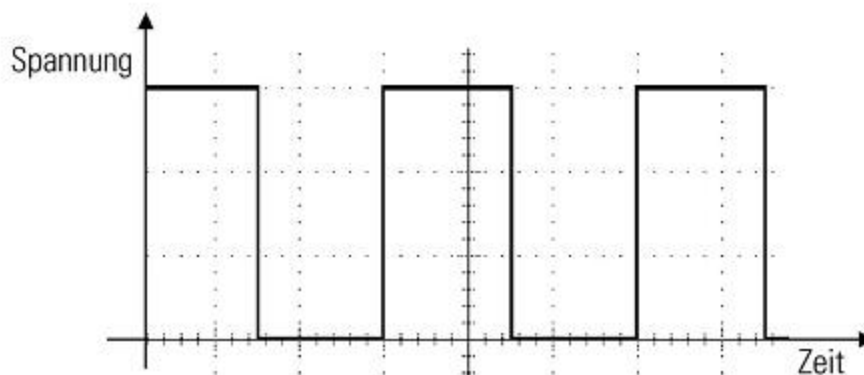


Dieses Produkt trägt das Recycling-Symbol gemäß der EU-Richtlinie 2002/96/EG. Das bedeutet, dass das Produkt am Ende der Nutzungszeit unentgeltlich bei einer kommunalen Sammelstelle abgegeben werden muss. Eine Entsorgung über den Haus-/Restmüll ist nicht gestattet. Dies ist ein aktiver Beitrag zum Umweltschutz.

Technische Daten

Das Gerät F-Hammer Diagnose wurde zum Erzeugen von elektrischen Feldern konzipiert. Das Gerät wird über eine PC-Software gesteuert, die eine beliebig erweiterbare Frequenzbibliothek beinhaltet. Des Weiteren besteht die Möglichkeit, mit freien Frequenzen im Bereich von 1 Hz bis 999.999 Hz zu arbeiten. Der USB-Anschluss ist zum Schutze des Patienten vom Gerät galvanisch getrennt.

Ausgangsspannung:	1-7 V (ohne Last)
Frequenzbereich:	1-999.999 Hz (± 100 ppm)
Impulsform:	positives Rechteck
Stromaufnahme:	ca. 30 mA
Spannungsversorgung:	Netzteil 9 V / 800 mA
Abmessungen:	66 x 29 x 123 mm (B x H x T)
Gewicht:	ca. 112 g (ohne Zubehör)



Installation

Systemvoraussetzungen

- **Betriebssystemvoraussetzungen: Windows XP, Windows Vista und Windows 7**
- Mindestens 32 MB Arbeitsspeicher
- 2 MB freier Festplattenspeicher
- Eine unbelegte USB-Buchse
- Bildschirmauflösung 800 x 600 Pixel oder mehr im High Color-Modus (32.000 Farben) oder besser
- Stellen Sie in den Anzeigeeigenschaften von Windows die Schriftgröße auf "Klein". Die Verwendung anderer Größen kann zu Fehlern bei der Anzeige führen.

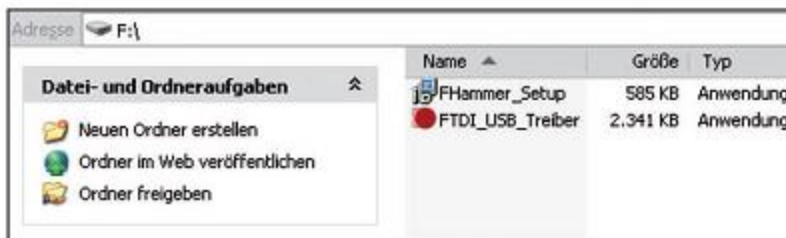
Installation mit Software auf USB-Stick

- Stecken Sie den USB-Stick aus dem Lieferumfang in eine freie USB-Buchse Ihres PCs ein.
- Öffnen Sie den **Arbeitsplatz** und klicken Sie doppelt auf das Laufwerk mit der Bezeichnung **FHammer**.

Name	Typ
Festplatten	
Lokaler Datenträger (C:)	Lokaler Datenträger
Volume (D:)	Lokaler Datenträger
Geräte mit Wechselmedien	
PSPX01FRDECD (E:)	CD-Laufwerk
FHammer (F:)	Wechseldatenträger
Wechseldatenträger (I:)	Wechseldatenträger
Wechseldatenträger (J:)	Wechseldatenträger
Wechseldatenträger (K:)	Wechseldatenträger
Wechseldatenträger (L:)	Wechseldatenträger

- Starten Sie aus der angezeigten Dateiliste mit einem Doppelklick die Anwendung **FTDI_USB_Treiber**. Der USB-Treiber wird nun vorinstalliert.

Gebrauchsanweisung - F-Hammer Diagnose



- Starten Sie anschließend mit einem Doppelklick die Anwendung **FHammer_Setup**, um das PC-Programm zu Ihrem F-Hammer Diagnose zu installieren.
- Wählen Sie als Sprache „Deutsch“ aus und folgen Sie bitte den Installationsanweisungen auf dem Bildschirm.
- Verbinden Sie erst jetzt das F-Hammer Diagnose Gerät mit Hilfe des mitgelieferten USB-Kabels mit einer freien USB-Buchse Ihres PCs. Windows erkennt nun das neu angeschlossene Gerät und der vorinstallierte Treiber wird automatisch eingerichtet. Eventuell ist danach ein Neustart Ihres PCs notwendig.

Installation mit Software auf CD

- Legen Sie die mitgelieferte Programm-CD in ein CD-ROM oder DVD-Laufwerk Ihres PCs ein.
- Falls die Autostart-Funktion Ihres CD-Laufwerks deaktiviert ist, öffnen Sie den Ordner **Arbeitsplatz** auf Ihrem PC und führen Sie dort einen Doppelklick auf das CD-Symbol aus.
- Wird das Installationsprogramm jetzt nicht automatisch gestartet, führen Sie einen Doppelklick auf das Programm **Autorun.exe** aus.
- Klicken Sie im Installationsprogramm auf die Schaltfläche **Software F-Hammer Diagnose installieren**.
- Wählen Sie als Sprache „Deutsch“ aus und folgen Sie bitte den Installationsanweisungen auf dem Bildschirm.
- Klicken Sie anschließend im Installationsprogramm auf die Schaltfläche **USB Gerätetreiber vorinstallieren** und beachten Sie die Hinweise auf dem Bildschirm.



Gebrauchsanweisung - F-Hammer Diagnose

- Verbinden Sie jetzt den F-Hammer Diagnose mit Hilfe des mitgelieferten USB-Kabels mit einer freien USB-Buchse Ihres PCs. Windows erkennt nun das neu angeschlossene Gerät und der vorinstallierte Treiber wird automatisch eingerichtet. Eventuell ist danach ein Neustart Ihres PCs notwendig.

Bedienung des F-Hammer Diagnose

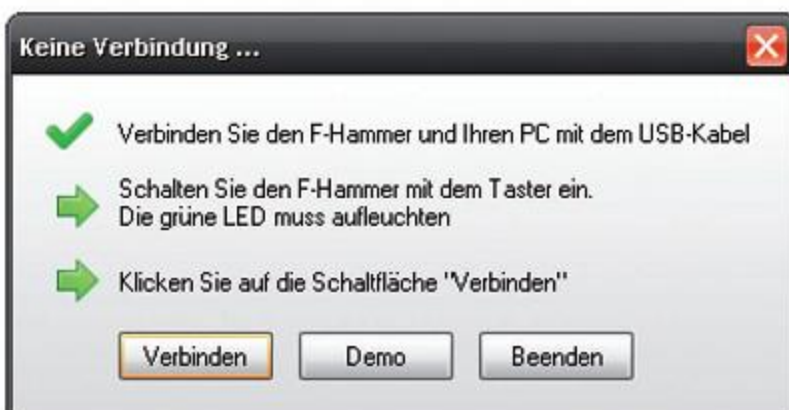
F-Hammer Diagnose starten

Um den F-Hammer Diagnose verwenden zu können, muss zunächst eine Verbindung zwischen dem Gerät und Ihrem PC hergestellt werden.

- Verbinden Sie das Gerät und Ihren PC mit dem mitgelieferten USB-Kabel.
- Schließen Sie das medizinische Netzteil aus dem Lieferumfang an den F-Hammer Diagnose an. Verwenden Sie kein anderes Netzteil!
- Schalten Sie den F-Hammer Diagnose mit dem Taster ein. Die grüne Kontrollleuchte am Gerät leuchtet auf.
- Schließen Sie die externe Anwendungseinheit "F-Hämmerchen" an eine der beiden Ausgangsbuchsen des Gerätes an.
- Starten Sie jetzt das PC-Programm über das Programmsymbol auf dem Desktop oder in der Schnellstartleiste.



-  **F-Hammer angeschlossen** In der Statuszeile des Programms wird nach erfolgreicher Verbindungsaufnahme **F-Hammer angeschlossen** angezeigt. Das Gerät ist nun betriebsbereit.



Falls Sie zuerst das PC-Programm gestartet haben oder keine Verbindung aufgebaut werden konnte, wird folgender Bildschirm angezeigt, der Ihnen bei der Problemanalyse helfen soll.

Gebrauchsanweisung - F-Hammer Diagnose

Demo Modus

Folgen Sie den Hinweisen im Dialog oder starten Sie das Programm im Demo-Modus. Im Demo-Modus können Sie alle Programmfunktionen nutzen, ohne dass dazu ein F-Hammer Diagnose mit Ihrem PC verbunden sein muss.

Arbeiten mit der Frequenzbibliothek

Frequenzreihe [F6]	Autor
Bahr	Bahr
Chakra	Chakra
Kennfrequenzen der Fun...	Reiningger
Leitlinien	Reiningger
Meridianfrequenzen	Bahr/Reinin...
Nogier Strich	Nogier
Nogier	Nogier
Oszillierende Antifrequen...	Reiningger
Positive Antifrequenzen	Reiningger
Reiningger 1	Reiningger
Reiningger 2	Reiningger
Reiningger 3	Reiningger
Reiningger 4	Reiningger

Eigene Frequenzreihe [F7]
Diagnose

Bezeichnung	Frequenz [Hz]
Basis-T	132
Basic-S	128
Corticotroper Punkt	264
Basis-Schwäche	528
Lateralitätssteuerpunkt links Silber	1056
Omega 1 rechts Gold	2112
Basis-Vitamin	4224
Erbnosode	8448

Links im Programmfenster werden zwei Listen mit Frequenzreihen angezeigt, die gemeinsam die Frequenzbibliothek bilden. Die obere Liste enthält die mit dem Programm ausgelieferten Frequenzreihen. Es werden jeweils die Bezeichnung der Frequenzreihe und der Name des Autors angezeigt. Die untere Tabelle ist nach der Installation zunächst leer. Hier werden die von Ihnen erstellten eigenen Frequenzreihen aufgelistet. Die jeweils aktive Liste erkennen Sie an der gelben Hintergrundfarbe.

Mit der Funktionstaste **F6** können Sie den Eingabefokus auf die Liste mit der Frequenzbibliothek setzen. Die Liste mit den eigenen Frequenzreihen

aktivieren Sie mit **F7**. Wählen Sie aus einer der beiden Listen die gewünschte Frequenzreihe aus. Die Auswahl kann durch direktes Anklicken mit der Maus oder mit den Cursorstasten **▲▼** erfolgen. Dazu muss die Liste allerdings den Eingabefokus haben. Der markierte Listeneintrag wird farbig hinterlegt.

In der Liste in der Mitte des Programmfensters werden nun die Frequenzen der ausgewählten Frequenzreihe mit Bezeichnung und Zahlwerten in Hertz dargestellt. Wählen Sie eine Frequenz dieser Liste entweder durch einen Mausklick oder mit den Cursorstasten **▲▼** aus. Dazu muss zunächst der Fokus entweder mit der Tabulatortaste oder mit der Cursorstaste **▶** auf diese Liste gesetzt

Gebrauchsanweisung - F-Hammer Diagnose

werden. Die ausgewählte Frequenz, deren Bezeichnung und die Bezeichnung der Frequenzreihe werden in das Eingabefeld bzw. in das Fenstersegment **Frequenz** übertragen.



Ein Fokuswechsel zum Eingabefeld für die Frequenz wird mit der Tabulatortaste oder der Cursortaste ► durchgeführt. Zurück zur aktiven Frequenzreihenliste kommen Sie mit der Tastenkombination **Umschalt + Tabulator** oder der Cursortaste ◀.

Freie Frequenzwahl



Setzen Sie den Eingabefokus auf das Eingabefeld **Frequenz**, um manuell einen Frequenzwert eingeben zu können. Der gewünschte Wert kann mit den Zahlentasten eingegeben werden. Es sind bis zu drei

Nachkommastellen möglich. Mit den Cursortasten ▲▼ kann die Frequenz in 1 Hz-Schritten variiert werden. Dies ist auch durch Anklicken der Pfeilschaltflächen hinter dem Eingabefeld möglich. Der Hinweistext unterhalb des Eingabefeldes wird durch eine manuelle Eingabe in **Freie Frequenz gewählt** geändert.



Wenn Sie während der laufenden Frequenzerzeugung die Frequenz ändern, wird die neue Einstellung durch Anklicken der Schaltfläche **Senden**, die Funktionstaste **F4** oder durch Drücken der **Enter**-Taste an das Gerät übertragen.

Einstellen der Intensität

Setzen Sie zunächst den Eingabefokus auf das Eingabefeld **Intensität**, um deren Einstellung zu ändern. Der gewünschte Wert kann mit den Zahlentasten eingegeben werden. Mit den Cursortasten ▲▼ kann die Intensität in 0,1 V Schritten variiert werden. Dies ist auch durch Anklicken der Pfeilschaltflächen hinter dem Eingabefeld möglich. Es können Werte von 1 V bis 7 V eingegeben werden.

Gebrauchsanweisung - F-Hammer Diagnose



Wenn Sie während der laufenden Frequenzerzeugung die Intensität ändern, wird die neue Einstellung durch Anklicken der Schaltfläche **Senden**, die Funktionstaste **F4** oder durch Drücken der **Enter**-Taste an das Gerät übertragen. Ihre letzte Intensitätseinstellung wird beim Beenden des Programms gespeichert und beim nächsten Programmstart wiederhergestellt.

Einstellen der Laufzeit

Klicken Sie abwechselnd auf die Schaltfläche **Timer ein** bzw. **Timer aus**, um den Laufzeit-timer zu aktivieren oder zu deaktivieren. Alternativ können Sie dazu auch die Funktionstaste **F5** verwenden.



Ist der Timer aktiv, können Sie im Eingabefeld **Laufzeit** die Dauer der Frequenzerzeugung in Minuten definieren. Nach Ablauf dieser Zeit wird dann die Frequenzerzeugung automatisch beendet. Beachten Sie bitte, dass alle hier beschriebenen Eingabemöglichkeiten während der Frequenzerzeugung nicht möglich sind. Ihre letzte Timereinstellung wird beim Beenden des Programms gespeichert und beim nächsten Programmstart wiederhergestellt.

Notizen

Sofern für die ausgewählte Frequenz eine Notiz hinterlegt ist, wird dieser Hinweis im Textfeld **Notiz** angezeigt. Nach der Installation des Programms sind zunächst keine Notizen verfügbar. Sie können sowohl für die Frequenzen der mitgelieferten Bibliothek als auch für Ihre eigenen Frequenzen Notizen hinterlegen. Zur Vorgehensweise lesen Sie bitte das Kapitel „Eigene Frequenzwerte verwalten“.



Starten und stoppen der Frequenzerzeugung

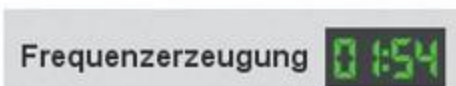


Starten Sie die Frequenzerzeugung durch einen Mausklick auf die Schaltfläche **Start** oder drücken Sie die Taste **F2**. Die Stimulation startet mit der eingestellten Frequenz und Intensität.

Frequenz und Intensität können während der Stimulation jederzeit modifiziert werden. Bestätigen Sie Frequenz- und Intensitätsänderungen, indem Sie auf die Schaltfläche



Senden klicken. Alternativ kann zum Senden auch die **Enter**-Taste im jeweiligen Eingabefeld gedrückt werden.



Wenn Sie eine Frequenz aus der Bibliothek auswählen, muss die Auswahl nicht durch

Senden bestätigt werden. Der neue Wert wird direkt an das Gerät übertragen. Ist der Timer aktiv, wird die Therapiezeit herunter gezählt und die Stimulation nach deren Ablauf automatisch gestoppt.

Ist der Timer deaktiviert, so wird zu Ihrer Information die verstrichene Laufzeit angezeigt. Die Stimulation muss aber durch Anklicken der Schaltfläche **Stop** manuell beendet werden.



Programm beenden



Klicken Sie zum Beenden des Programms auf die Schaltfläche **Ende**. Eine eventuell noch laufende Frequenzerzeugung wird gestoppt und das Gerät wird ausgeschaltet.

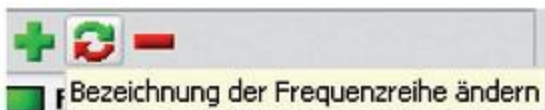
Die grüne Kontrollleuchtdiode am Gerät erlischt. Wenn Sie erneut mit dem F-Hammer Diagnose arbeiten möchten, schalten Sie bitte das Gerät mit dem Taster wieder ein und starten Sie anschließend das PC-Programm.

Arbeiten mit eigenen Frequenzen

Eigene Frequenzreihen bearbeiten



Bitte beachten Sie, dass die im Folgenden beschriebenen Funktionen zur Verwaltung von eigenen Frequenzreihen nur verwendet werden können, wenn die Frequenzerzeugung nicht aktiv ist. Sie können die Frequenzbibliothek des Programms um eigene Frequenzreihen erweitern. Klicken Sie dazu auf die Schaltfläche **Neue Frequenzreihe anlegen** und geben Sie im Dialog eine Bezeichnung für Ihre Frequenzreihe ein.



Um die Bezeichnung der in der Liste markierten Frequenzreihe zu ändern, klicken Sie auf die Schaltfläche **Bezeichnung der Frequenzreihe ändern** und geben im Dialog die neue Bezeichnung ein.



Gebrauchsanweisung - F-Hammer Diagnose



Wenn Sie die in der Liste markierte Frequenzreihe löschen möchten, klicken Sie dazu bitte auf die

Schaltfläche **Markierte Frequenzreihe löschen** und bestätigen Sie die Sicherheitsabfrage mit **Ja**.

Es besteht die Möglichkeit, die Reihenfolge der eigenen Frequenzreihen in der Liste an Ihre individuellen Bedürfnisse anzupassen.



Verwenden Sie die Schaltfläche **Eintrag nach oben** verschieben oder die Tastenkombination **STRG+F**, um die markierte Frequenzreihe um eine Position in der Liste nach oben zu verschieben.

Mit der Schaltfläche **Eintrag nach unten**



verschieben oder die Tastenkombination **STRG+V** verschieben Sie den markierten Eintrag um eine Position nach unten. Das Verschieben von Einträgen kann auch bequem mit der Maus durchgeführt werden. Klicken Sie auf den betreffenden Eintrag und halten Sie die Maustaste gedrückt. Verschieben Sie nun den Eintrag an die gewünschte Position.



Eigene Frequenzwerte verwalten

Legen Sie zunächst eine eigene Frequenzreihe an und wählen Sie diese in der Liste aus. Danach können Sie in diese Frequenzreihe Ihre eigenen Frequenzwerte eintragen. Spätere Ergänzungen sind jederzeit möglich.

Die im Folgenden beschriebenen Bearbeitungsmöglichkeiten stehen Ihnen auch während der Frequenzerzeugung zur Verfügung. So können Sie sofort interessante Frequenzen für eine spätere Verwendung archivieren.

Gebrauchsanweisung - F-Hammer Diagnose

Um einen neuen Frequenzwert zu Ihrer Frequenzreihe hinzuzufügen, klicken Sie auf die Schaltfläche **Neuen Frequenzwert hinzufügen**



oder drücken Sie die Funktionstaste **F9**. Im Dialog erscheint als Vorgabe für den Frequenzwert der aktuell eingestellte Wert aus dem Hauptfenster. Zum Frequenzwert muss eine Bezeichnung eingegeben werden. Optional können Sie auch eine kurze Notiz hinterlegen. Bestätigen Sie Ihre Eingaben mit **OK** oder drücken Sie die **Enter**-Taste.



Möchten Sie die Bezeichnung eines Frequenzwertes bzw. die Notiz dazu oder den Zahlwert selbst ändern, markieren Sie diesen und klicken Sie auf die Schaltfläche **Markierten Frequenzwert bearbeiten** oder drücken Sie die Funktionstaste **F10**. Alternativ können Sie auch direkt einen Doppelklick auf den Listeneintrag ausführen. Ändern Sie im Dialog die Daten und schließen Sie Ihre Eingaben mit **OK** oder der **Enter**-Taste ab.

Gebrauchsanweisung - F-Hammer Diagnose



Verwenden Sie auch diese Funktion, wenn Sie eine Notiz zu einem Frequenzwert der mitgelieferten Bibliothek hinzufügen oder ändern möchten.

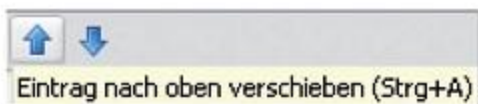


Wenn Sie einen Frequenzwert nicht mehr benötigen, können Sie den Wert aus der aktiven

Frequenzreihe löschen. Klicken Sie dazu entweder auf die Schaltfläche **Markierten Frequenzwert löschen** oder drücken Sie die Funktionstaste **F11**. Bestätigen Sie anschließend die Sicherheitsabfrage mit **Ja**.

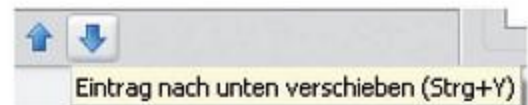


Es besteht die Möglichkeit, die Reihenfolge der Frequenzwerte in der Liste zu ändern.



Verwenden Sie die Schaltfläche **Eintrag nach oben verschieben** oder die Tastenkombination **Strg+A**, um den markierten Frequenzwert um eine Position in der Liste nach oben zu verschieben.

Mit der Schaltfläche **Eintrag nach unten verschieben** oder der Tastenkombination **Strg+Y** verschieben Sie den markierten Eintrag um eine Position nach unten.



Das Verschieben von Einträgen kann auch bequem mit der Maus durchgeführt werden. Klicken Sie auf den betreffenden Eintrag und halten Sie die Maustaste gedrückt. Verschieben Sie nun den Eintrag an die gewünschte Position.

Speichern und Verwalten von Frequenzreihen

Das Speichern der Frequenzreihen erfolgt automatisch. Jede Änderung an Ihren Frequenzreihen wird auf Ihrem Arbeitsplatz gesichert. Die Frequenzreihen werden in Form einfacher Textdateien im Verzeichnis **Eigene Dateien\FHammer** gespeichert. Der Dateiname entspricht dem Namen der Frequenzreihe.

Es ist möglich, diese Dateien anderen Anwendern des F-Hammer Diagnose zur Verfügung zu stellen. Kopieren Sie dazu die betreffenden Dateien auf einen USB-Stick oder senden Sie die Dateien per E-Mail.

Wenn Sie selbst Dateien von anderen Anwendern des F-Hammer Diagnose erhalten, kopieren Sie diese Dateien einfach in das Verzeichnis **Eigene Dateien\FHammer** auf Ihrer Festplatte. Die neuen Frequenzreihen stehen Ihnen nach einem Neustart des Programms zur Verfügung.

Versionen und Programmupdate

Software: 1V0 **Firmware: 1V0**

In der Statuszeile des Programms finden Sie die Versionsstände der PC-Software und der Firmware des F-Hammer Gerätes. Anhand dieser Angaben erkennen Sie, ob die Installation eines Software-Updates notwendig ist.

Allgemein

Klassifizierung

Das Gerät F-Hammer Diagnose wird nach Anhang IX der EG Richtlinie 93/42/EWG über Medizinprodukte als Medizinprodukt der Klasse I eingestuft.

Neueinstellungen, Änderungen und Reparaturen

Verantwortlich für die Sicherheit und Leistung des F-Hammer Diagnose betrachtet sich der Hersteller nur, wenn Neueinstellungen, Änderungen und Reparaturen durch vom ihm ermächtigte Personen ausgeführt werden und der F-Hammer Diagnose in Übereinstimmung mit der Gebrauchsanweisung betrieben wird.

Schaltpläne, Ersatzteillisten und Einstellanweisungen

Auf Wunsch stellen wir dem entsprechend qualifizierten Anwender Schaltpläne, Ersatzteillisten und Einstellanweisungen zur Verfügung.

Garantie

Auf den F-Hammer Diagnose gewähren wir eine Garantie von 2 Jahren ab Datum der Übernahme.

Gebrauchsanweisung - F-Hammer Diagnose**Pflege und Reinigung**

Für den F-Hammer Diagnose und die Kabel sind keine besonderen Pflege oder Reinigungsmittel nötig. Der F-Hammer Diagnose und die Kabel sind mit einem weichen, fusselneuen Tuch zu reinigen. Es ist darauf zu achten, dass keine Feuchtigkeit in das Innere des Gerätes gelangt. Sollte trotzdem Feuchtigkeit eingedrungen sein, muss das Gerät vor erneuter Anwendung einer technischen Kontrolle unterzogen werden.

Kombination

Der F-Hammer Diagnose darf mit allen im Lieferumfang aufgeführten Artikeln kombiniert werden.

Lieferumfang

Menge	Artikel	Art.-Nr.
1	F-Hammer Diagnose	303109
1	F-Hämmerchen	303102
1	Steckernetzteil SNT 9/800 Typ E	303110
1	Gebrauchsanweisung	101485
1	USB-Kabel	450810-0129
1	CD mit Software	450505-0009
	oder	
1	USB-Stick mit Software	450505-0010

Gebrauchsanweisung - F-Hammer Diagnose



Akupunkturbedarf
Karl Blum GmbH
Breslauer Straße 42
32194 Gröbenzell
Tel.: 0049 / 8142 / 448 48 18
Fax: 0049 / 8142 / 448 48 20
<http://www.blum-akupunktur.de>

Hersteller:
Pierenkemper GmbH
Hörnheimer Eck 19 - 35578 Wetzlar
www.pierenkemper.eu
Art.-Nr. 451600-0315
Stand: Juni 2010

